



L'ESSENTIEL DE L'ÉCO

Avril 2026

À RETENIR CE MOIS-CI !



Inflation sur un an
au mois de mars 2026

1,7 %

Hausse sensible de l'inflation au mois de mars

En mars 2026, sur un mois, les prix ont augmenté de 1 %, après 0,6 % en février. Cette hausse s'explique par celle des prix de l'énergie (+8,9 %), notamment des produits pétroliers (+17,1 %). Les prix des produits manufacturés augmentent de 0,7 %, ceux des services de 0,2 % et ceux de l'alimentation de 0,1 %.

Sur un an, l'indice des prix à la consommation croît de 1,7 % après 0,9 % en février (p.9 et p.31 des annexes). Les prix de l'alimentation ont augmenté de 1,4 %, ceux des transports de 5,2 % tandis que ceux de l'électricité baissent de 3,1 % et ceux du gaz de 2,2 %. Concernant la partie transport, les prix du carburant sont en hausse de 16,1 %, 23,5 % pour le gazole et 9,9 % pour l'essence (p.33 des annexes).

Selon l'estimation, encore provisoire, de l'INSEE, l'inflation aurait atteint 2,2 % en avril et une augmentation automatique du SMIC interviendra sans aucun doute le 1er juin prochain.

La guerre au Moyen-Orient et ses retombées sur les prix du pétrole ont conduit le gouvernement à revoir ses prévisions d'inflation pour l'année 2026. Il prévoit à présent une évolution des prix en moyenne annuelle de 1,9 % contre 1,3 % dans ses estimations précédentes (p.8 et p.28 des annexes).



Nombre de demandeur-euses d'emploi
en catégorie A au T1 2026

3,295 millions

Baisse du nombre de demandeur-euses d'emploi au premier trimestre 2026

En France hors Mayotte, le nombre de demandeur-euses d'emploi inscrit-es en catégorie A s'élève à 3,295 millions au premier trimestre 2026, en baisse de 1,2 % sur un trimestre et de 2,8 % sur un an (p.12).

Si l'on y ajoute celles et ceux ayant travaillé au cours du mois et tenu-es de rechercher un emploi (catégories B et C), on dénombre 5,728 millions de personnes, en baisse de 0,3 % sur un trimestre et en hausse de 0,1 % sur un an (p.44 des annexes).

En regardant la dynamique par tranche d'âge, nous remarquons que la baisse du nombre de demandeur-euses d'emploi pour le début d'année 2026 est surtout portée par les jeunes de moins de 25 ans. Plus de 553 000 sont inscrit-es à France Travail au premier trimestre 2026, en diminution de 3,1 % sur un trimestre et de 10,6 % sur un an. En comptant les catégories A, B et C, 830 000 jeunes sont sur les listes de l'opérateur public de l'emploi, en baisse de 1,1 % sur le trimestre et de 4,1 % sur un an.

Au total, en intégrant les demandeur-euses d'emploi non tenu-es de rechercher un emploi (catégorie D et E), celles et ceux en parcours social (catégorie F) et en attente d'orientation (catégorie G), 7,486 millions de personnes étaient inscrites à France Travail début 2026.



Prévisions de croissance du PIB
pour 2026

+ 0,9 %

Le gouvernement revoit ses prévisions économiques pour 2026

La guerre au Moyen-Orient aura des conséquences sur l'activité économique en France, notamment par ses effets sur l'inflation.

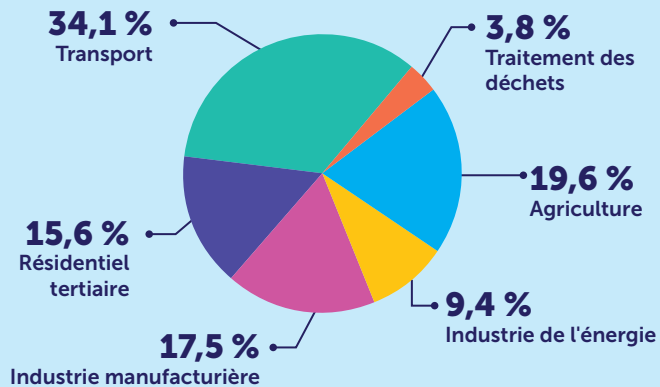
Ainsi, dans le cadre de son rapport d'avancement annuel sur le plan budgétaire structurel à moyen-terme envoyé à la Commission européenne, le gouvernement a modifié ses prévisions économiques pour 2026.

Il prévoit ainsi une croissance du PIB de 0,9 % au lieu de 1 % prévue dans la Loi de finances pour 2026 (p.4 et p.10 des annexes), en cohérence avec les projections de la Banque de France du mois de mars, mais plus optimiste que l'OFCE, qui prévoit de son côté 0,8 %.

Malgré un déficit public bien moins élevé qu'attendu en 2025 (5,1 % au lieu de 5,4 %), le gouvernement maintient sa cible de 5 % en 2026 (p.5 et p.17 des annexes), tandis que l'OFCE anticipe un résultat inférieur, à 4,8 %.

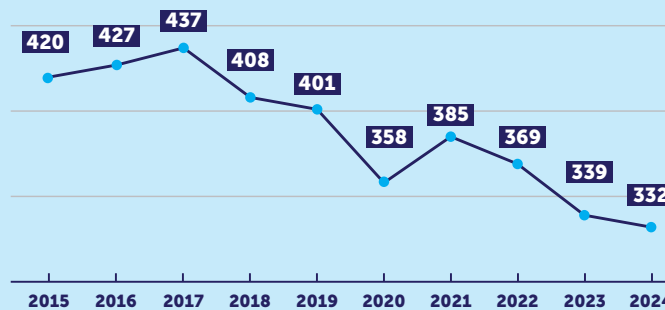
Enfin, le taux de chômage augmenterait sensiblement en 2026, à 8 % en moyenne annuelle pour la Banque de France et à 8,2 % pour l'OFCE, après 7,7 % en 2025.

PART DES ÉMISSIONS DE GAZ À EFFET DE SERRE (GES) PAR SECTEUR D'ACTIVITÉ EN FRANCE EN 2023 (EN %)



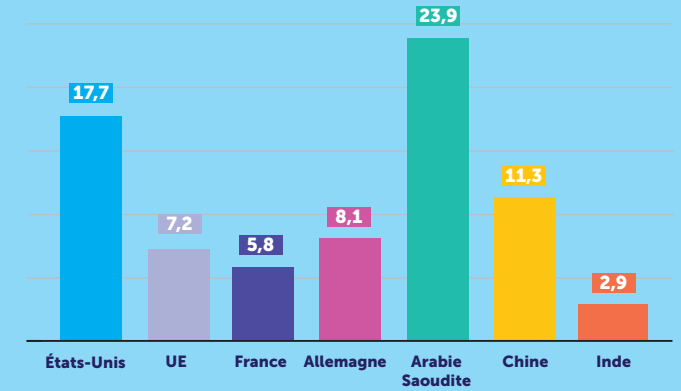
Source : SDES, 2024

ÉMISSIONS DE GES EN FRANCE (EN MILLIONS DE TONNES ÉQUIVALENT CO2)



Source : CITEPA, 2025

ÉMISSION DE GES PAR HABITANT EN 2023 (EN TONNE ÉQUIVALENT CO2)



Source : SDES, 2025, pays et territoires choisis.



COÛTS LIÉS AUX DOMMAGES CLIMATIQUES (MONDE)

1 000 milliards de dollars¹
entre 2020 et 2024



CONSOMMATION D'EAU POUR LES DATA CENTERS DANS LE MONDE (2023)

560 milliards de litres¹



JOUR DU DÉPASSEMENT (MONDE)

24 juillet 2025

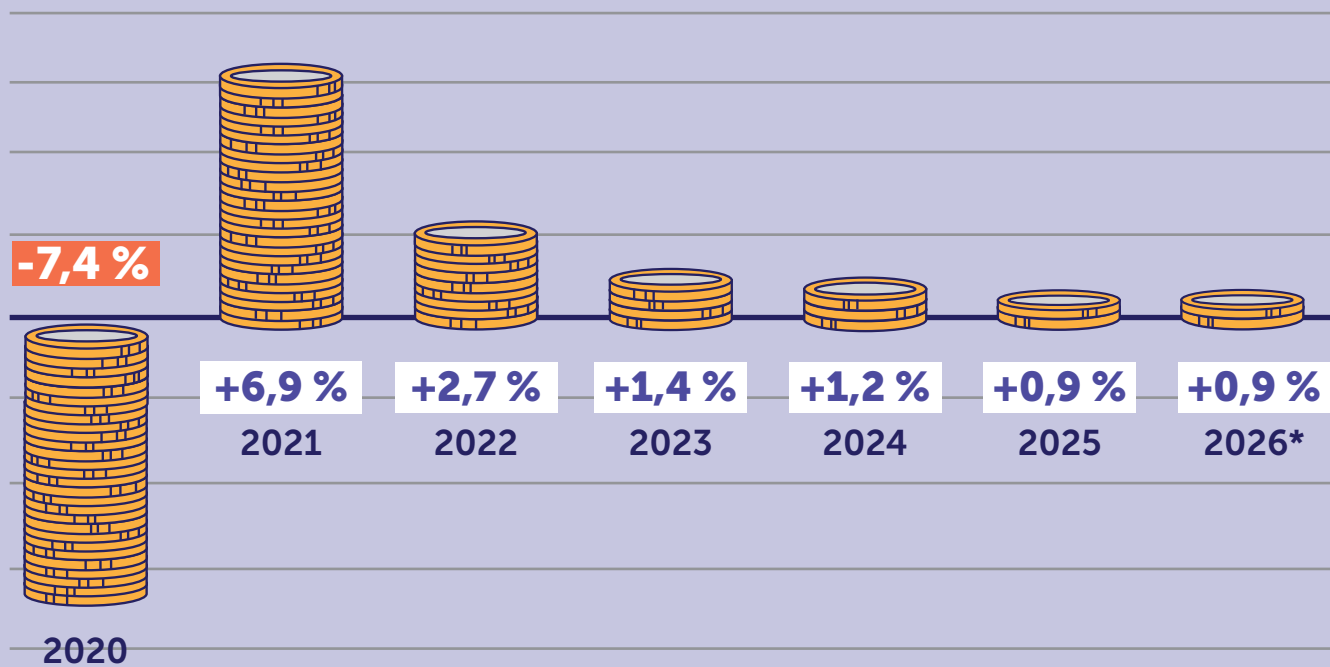
(-1 jour / 2024)³

¹ Soit l'équivalent du PIB de la Suisse.

² Pour la fabrication et l'utilisation des data centers, soit l'équivalent de la consommation d'eau annuelle d'un pays comme la Slovénie.

³ Jour du dépassement : Jour à partir duquel l'humanité a consommé l'ensemble des ressources naturelles que la planète peut générer en un an.

TAUX DE CROISSANCE DU PIB



PIB EN 2025



2 983 MILLIARDS
d'euros

TAUX DE CROISSANCE DU PIB



Zone euro
1,3 %



UE
1,4 %

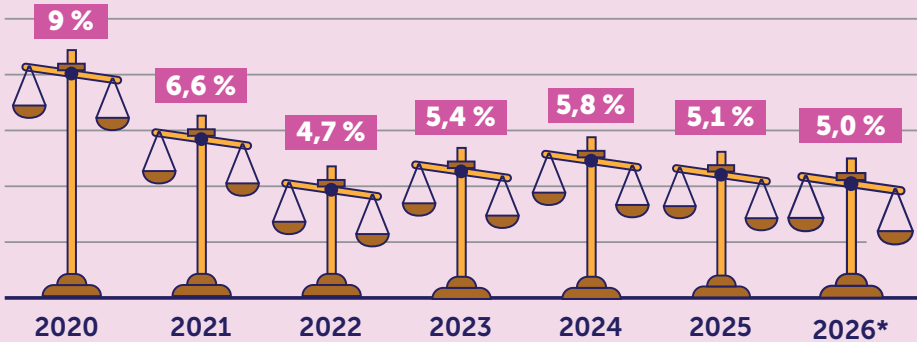
2025*

Sources : Commission européenne, 2025, INSEE, RAA, 2026
PIB = Produit Intérieur Brut

*Prévisions

COMPTES PUBLICS

DÉFICIT PUBLIC (EN % DU PIB)



2025



152,5 MILLIARDS
d'euros

SOLDE PUBLIC



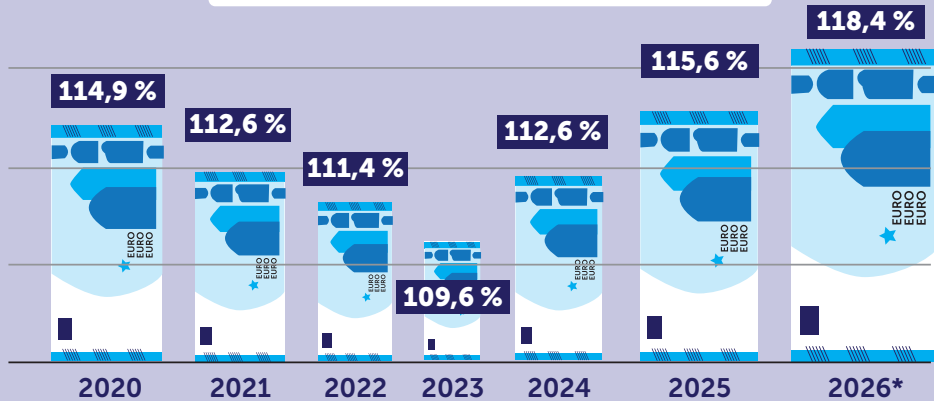
Zone euro
-3,2 %
du PIB



UE
-3,3 %
du PIB

2025*

DETTE PUBLIQUE (EN % DU PIB)



2025



3 460,5 MILLIARDS
d'euros

DETTE PUBLIQUE



Zone euro
88,8 %
du PIB



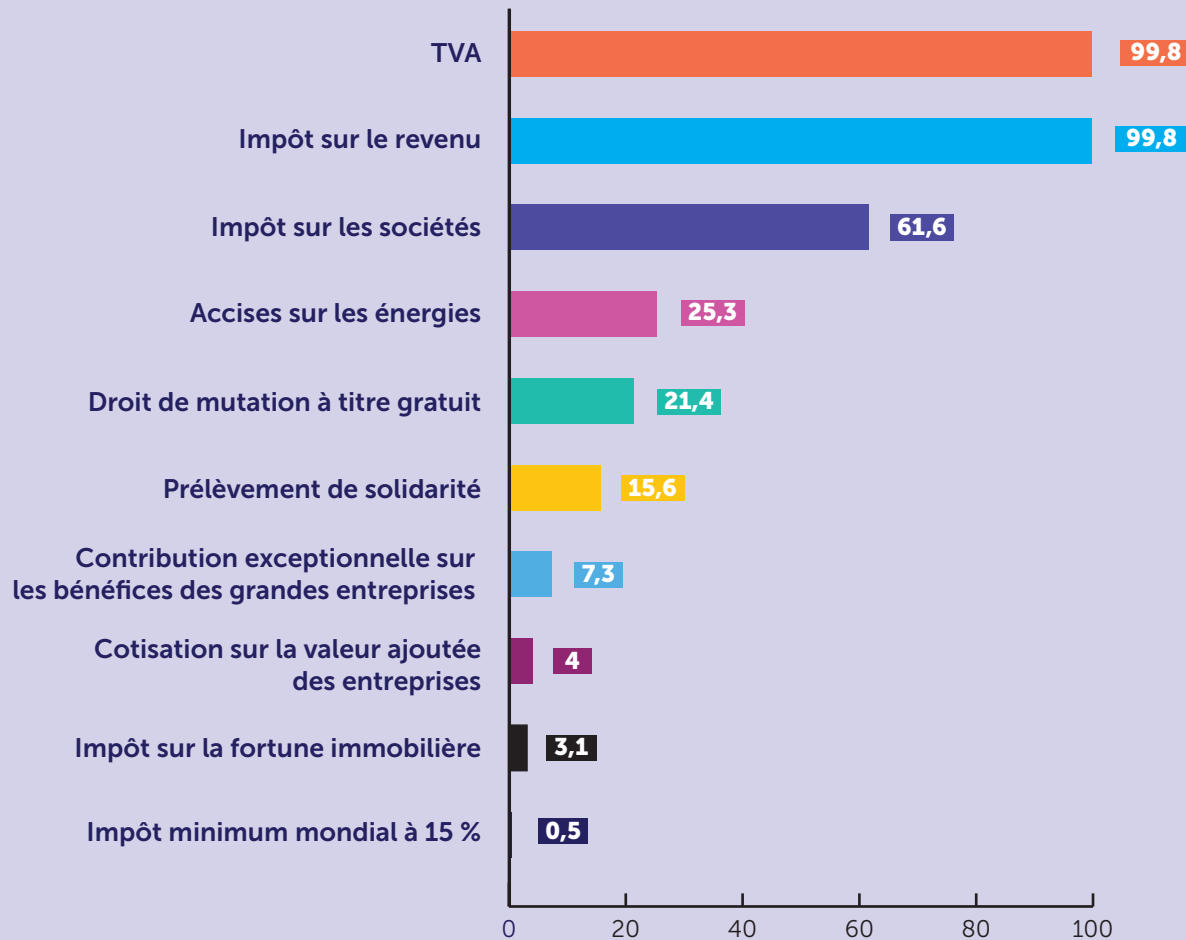
UE
82,8 %
du PIB

2025*

Sources : Commission européenne, 2025, PLF 2026, INSEE, RAA, 2026

*Prévisions

PRINCIPALES RECETTES FISCALES DE L'ÉTAT EN 2026

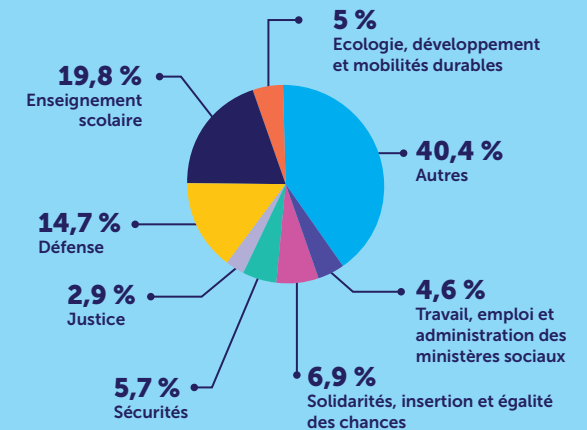


Source : PLF 2026, 2026

Note : Prévisions, nettes des remboursements et dégrèvements, en milliards d'euros.

BUDGET DE L'ÉTAT PAR MISSION

EN 2026 (EN %)

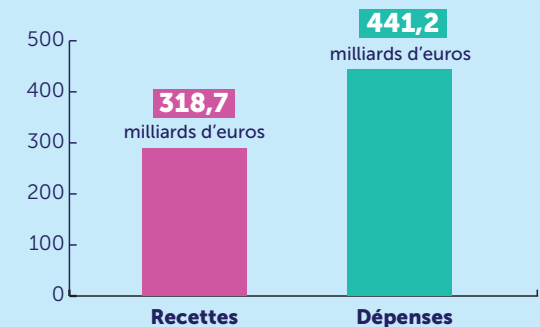


Source : PLF 2026, 2026

Note : Crédits de paiement par mission en pourcentage des dépenses nettes de l'Etat (hors fonds de concours).

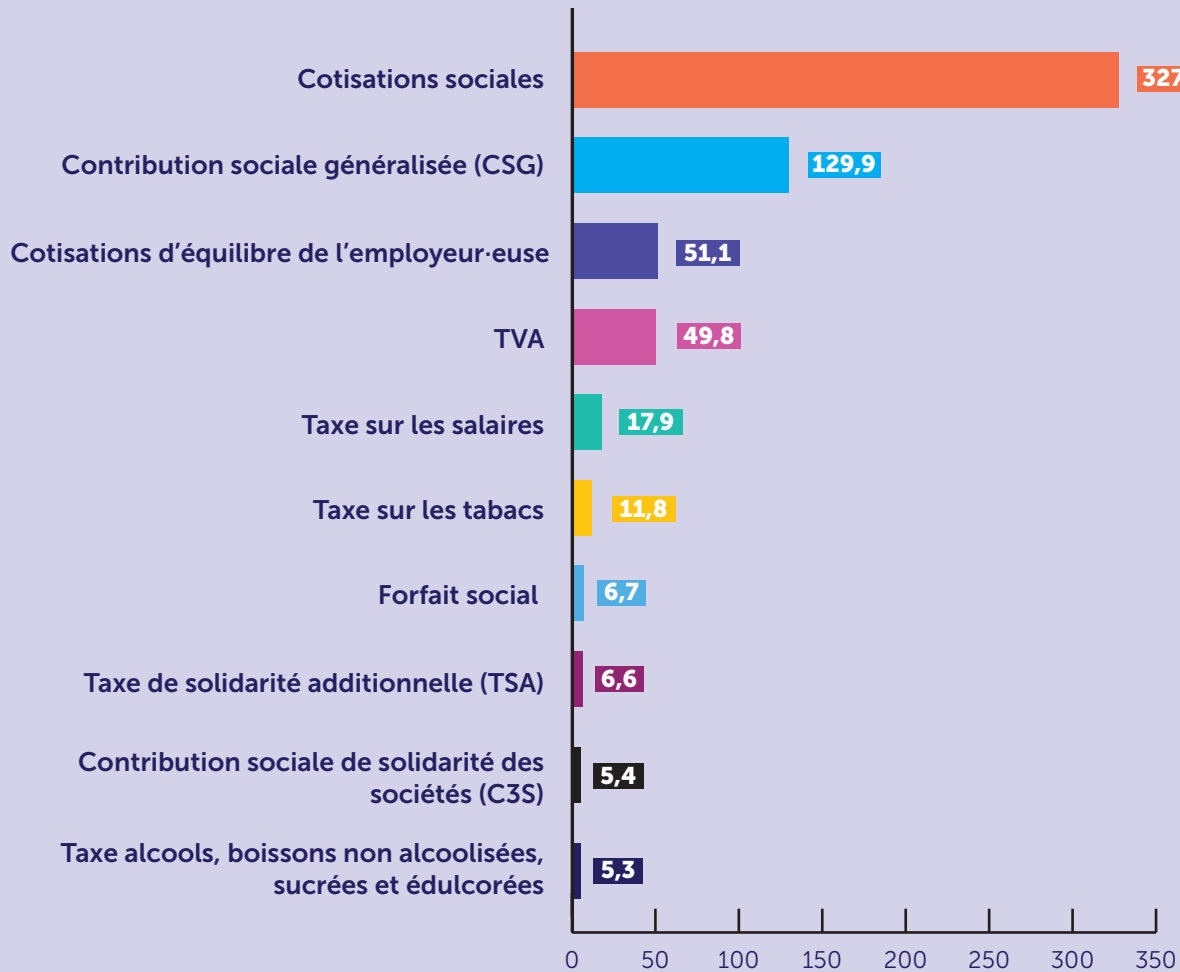
RECETTES ET DÉPENSES NETTES

DE L'ÉTAT EN 2025



Source : Cour des comptes, 2026

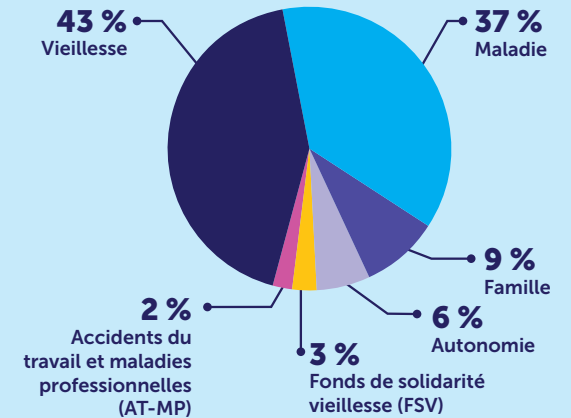
PRINCIPALES RECETTES DE LA SÉCURITÉ SOCIALE EN 2026



Source : CCSS, 2025

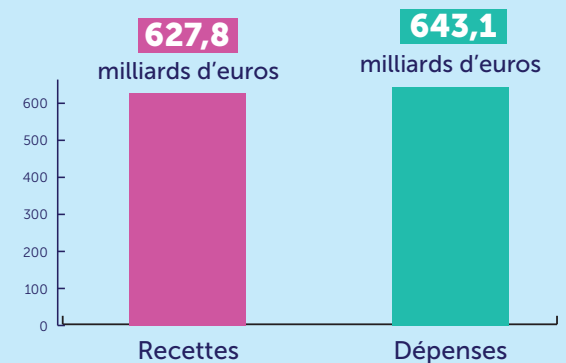
Note : Prévisions, en milliards d'euros.

RÉPARTITION DES DÉPENSES DE SÉCURITÉ SOCIALE EN 2024 (EN %)



Source : CCSS, 2025

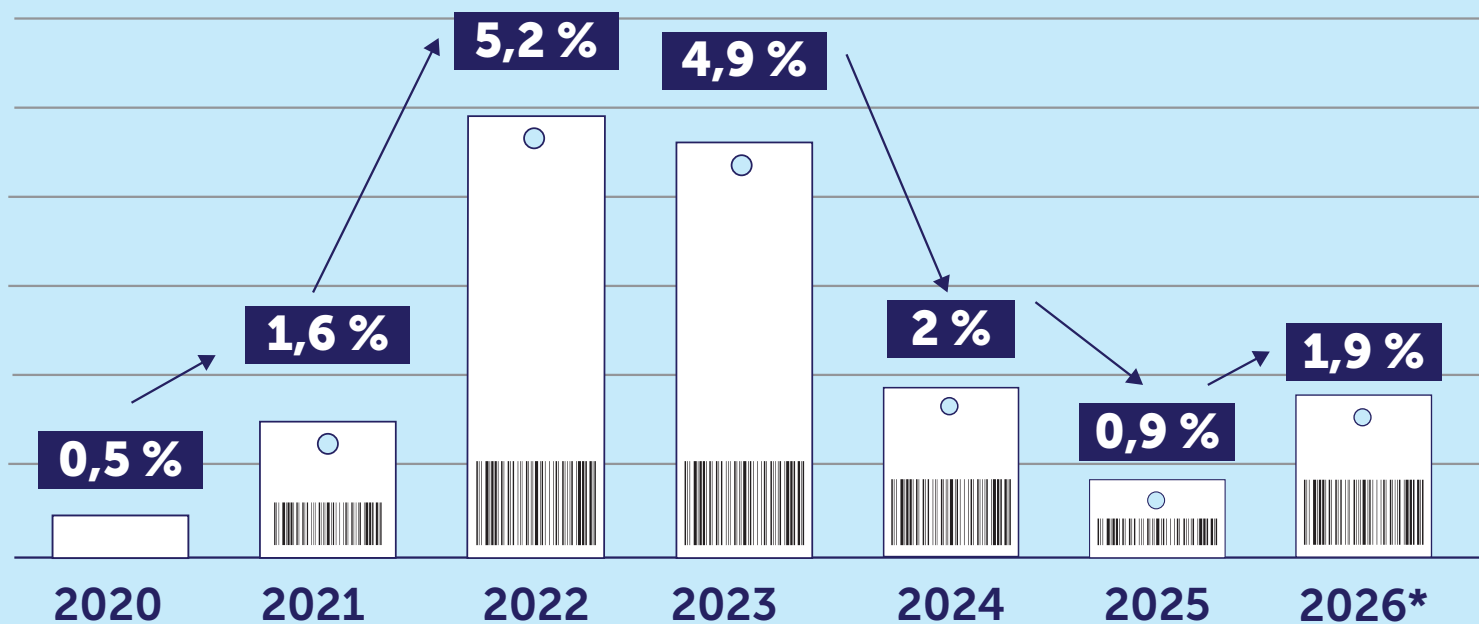
RECETTES ET DÉPENSES DU RÉGIME GÉNÉRAL DE SÉCURITÉ SOCIALE ET DU FSV EN 2024



Source : CCSS, 2025

INFLATION

TAUX D'INFLATION (EN MOYENNE ANNUELLE)



INFLATION



Zone euro

2,1 %



UE

2,5 %

2025*

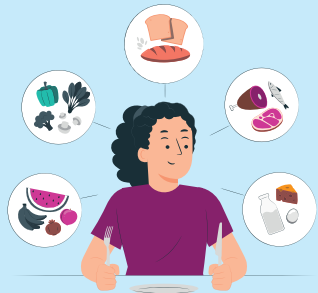
Sources : Commission européenne, 2025, INSEE, RAA, 2026

*Prévisions

INFLATION

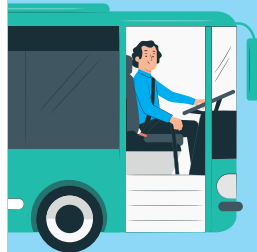
Évolution des prix entre mars 2025 et mars 2026 **↑ +1,7 %**

ALIMENTATION



+1,4 %

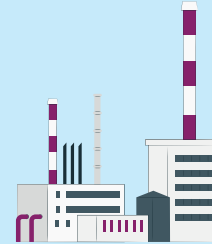
TRANSPORT



Dont carburants : +16,5 %

+5,2 %

LOGEMENT, EAU, ÉLECTRICITÉ, GAZ ET AUTRES COMBUSTIBLES



Dont électricité : -3,1 %

+1,2 %

LOISIRS, SPORT ET CULTURE



+0,3 %

PROTECTION SOCIALE*



+2,0 %

ASSURANCE



Dont transport : +5,5 %

Dont habitation : +4,9 %

Dont santé : +1,4 %

+3,4 %

HABILLEMENT ET CHAUSSURES



+0,3 %

INFORMATION ET COMMUNICATION



+0,0 %

Source : INSEE, 2026

*La catégorie protection sociale de l'INSEE renvoie aux prix des services de garde d'enfants, des maisons de retraites pour personnes âgées et foyers pour personnes en situation de handicap et les services d'aides à domicile pour ces mêmes publics (cf. page 33 des annexes).

EMPLOI

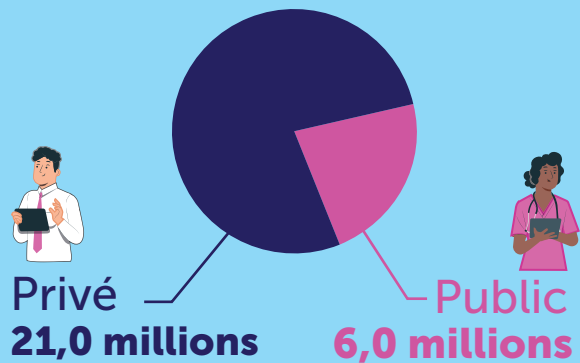
POPULATION ACTIVE

31,4 millions



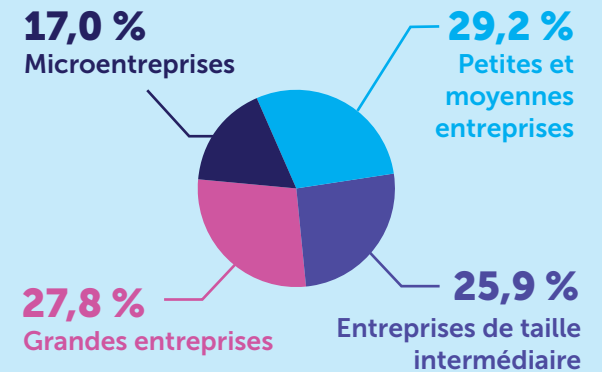
2024

SALARIÉ-ES



2024

SALARIÉ-ES PAR TAILLE D'ENTREPRISE



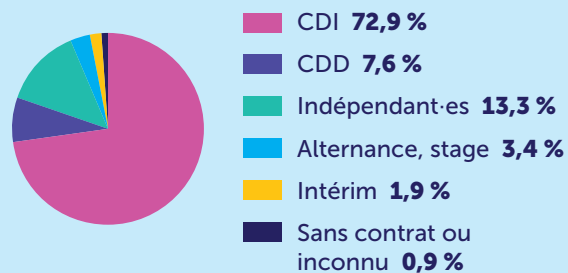
2023

EMPLOIS NON-SALARIÉS



2024

TYPE DE CONTRAT



2024

TEMPS PARTIEL



17,7 %
des personnes
en emploi

26,6 %
des femmes
en emploi

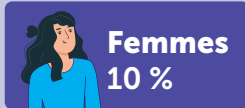
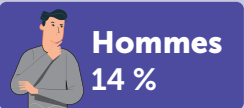
2025

PERSONNES EN SITUATION DE HANDICAP



TAUX DE CHÔMAGE

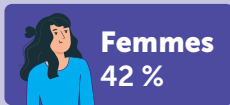
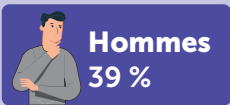
12 %



TAUX D'EMPLOI



41 %



2024

JEUNES (15-24 ANS)



TAUX DE CHÔMAGE

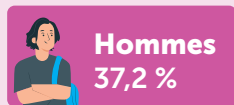
21,5 %



TAUX D'EMPLOI



34,3 %



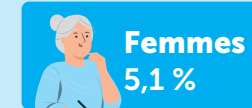
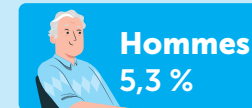
T4 2025

SÉNIORS (55-64 ANS)



TAUX DE CHÔMAGE

5,2 %

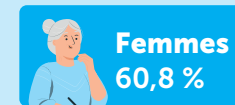
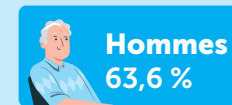


2024

TAUX D'EMPLOI



62,1 %

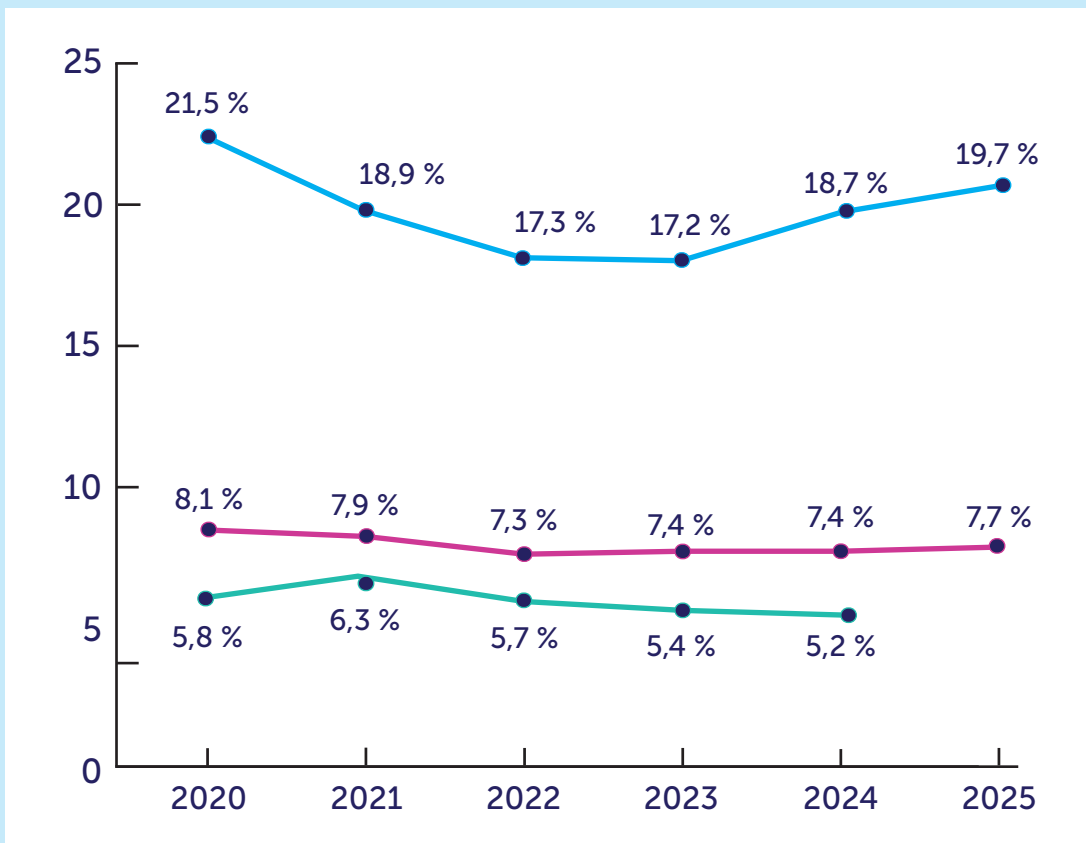


T4 2025

CHÔMAGE

TAUX DE CHÔMAGE

(moyenne annuelle)



— Taux de chômage (rouge)
 — Taux de chômage des 15-24 ans (bleu)
 — Taux de chômage 55-64 ans (vert)

Sources : Commission européenne, 2025, INSEE, Dares, 2026

*Prévisions

NOMBRE DE CHÔMEUR-EUSES

(T4 2025)

2,509 millions

Hommes
1,322 million

Femmes
1,187 million

NOMBRE DE DEMANDEUR-EUSES D'EMPLOI

(CATÉGORIE A - T1 2026)

3,295 millions

Hommes
1,692 million

Femmes
1,603 million

ALLOCATION CHÔMAGE MOYENNE NETTE



1 048 euros

T3 2025

PART DES DEMANDEUR-EUSES D'EMPLOI INDEMNISÉ-ES PAR L'ASSURANCE CHÔMAGE



40,4 %

T4 2025

TAUX DE CHÔMAGE



Zone euro

6,3 %



UE

5,9 %

2025*

SALAIRE ET NIVEAU DE VIE

Niveau de vie moyen	2 468 € en 2023
Niveau de vie médian	2 147 € en 2023



SEUIL DE PAUVRETÉ
 (à 60% du niveau de vie médian)
1 288 € en 2023



TAUX DE PAUVRETÉ
15,4 %
 9,8 millions de personnes en 2023 ont un niveau de vie inférieur à 1 288 euros mensuels

Hommes
14,6 %

Femmes
16,1 %

	HORAIRE	MENSUEL
SMIC brut	12,02 €	1 823,03 €
SMIC net	9,51 €	1 443,11 €

Au 1^{er} janvier 2026

SALARIÉ-ES AU SMIC*
2,2 millions
 Soit 12,4 % des salarié-es



24,5 %
des salarié-es à temps partiel



59,2 %
de femmes



19,4 %
des salarié-es des TPE

*Au 1^{er} novembre 2024, pour cette donnée et les suivantes

TAUX DE PAUVRETÉ



Zone euro
16,6 %



UE
16,2 %

2024

NIVEAU DE VIE MÉDIAN



Zone euro
1 980 €



UE
1 799 €

2024

FONCTION PUBLIQUE



point d'indice de la fonction publique*

4,92278 €

Salaires nets mensuels en 2023 dans la fonction publique

	STRUCTURE DES EFFECTIFS	SALAIRE MOYEN	SALAIRE MÉDIAN
Ensemble	100 %	2 652 €	2 378 €
<i>Fonction publique d'Etat</i>	42 %	2 886 €	2 682 €
<i>Fonction publique hospitalière</i>	22 %	2 842 €	2 431 €
<i>Fonction publique territoriale</i>	36 %	2 254 €	2 052 €
Femmes	65 %	2 552 €	2 334 €
Hommes	35 %	2 834 €	2 472 €

Source : Rapport annuel sur l'état de la fonction publique, 2025

Champ : France (hors Mayotte), y compris bénéficiaires de contrats aidés, en équivalent temps plein mensualisé. Hors militaires, hors assistant-es maternel-les et familiaux, hors apprenti-es, hors internes et externes des hôpitaux publics.

*Base de calcul de la rémunération indiciaire des agent-es publics (fonctionnaires et contractuel-les). Sa dernière augmentation, équivalente à 1,5 %, remonte à juillet 2023.

SECTEUR PRIVÉ



Salaires nets mensuels en 2024

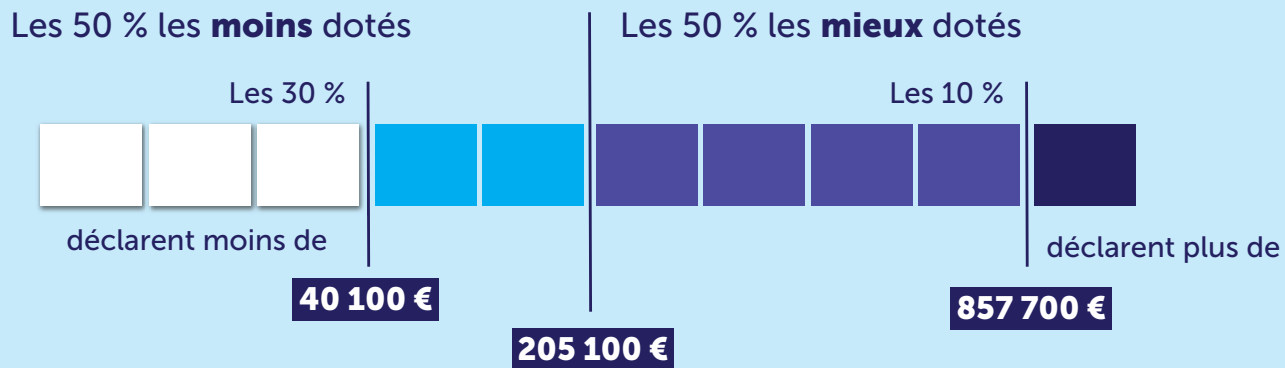
	STRUCTURE DES EFFECTIFS	SALAIRE MOYEN	SALAIRE MÉDIAN
Ensemble	100 %	2 730 €	2 190 €
Cadres	23,0 %	4 629 €	3 620 €*
Professions intermédiaires	20,6 %	2 633 €	2 360 €
Employé-es	27,9 %	1 941 €	1 730 €
Ouvrier-ères	28,6 %	2 051 €	1 830 €
Femmes	42 %	2 514 €	2 079 €
Hommes	58 %	2 891 €	2 281 €

Source : INSEE, 2025

Champ : France hors Mayotte, salarié-es du privé et des entreprises publiques, y compris bénéficiaires de contrats aidés et de contrats de professionnalisation ; hors apprenti-es, stagiaires, salarié-es agricoles et salarié-es des particuliers employeurs.

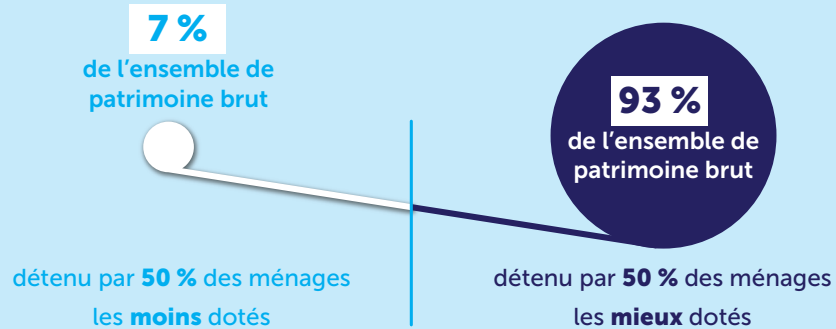
*2022 pour le salaire médian par catégorie socioprofessionnelle.

DÉCILES DE MONTANT DE PATRIMOINE BRUT EN 2024



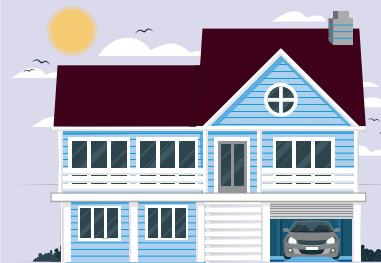
Source : INSEE, 2025

UNE FORTE INÉGALITÉ DE LA RÉPARTITION DU PATRIMOINE



Source : INSEE, 2025

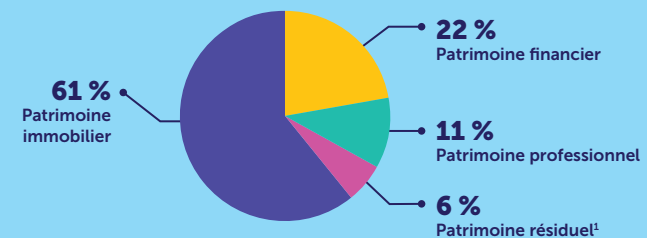
MONTANT MOYEN DE PATRIMOINE BRUT EN 2024



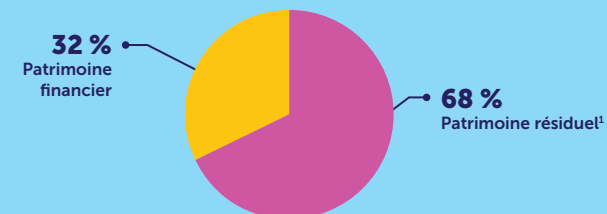
373 900 euros

MONTANTS DES DÉCILES DE PATRIMOINE BRUT EN 2014

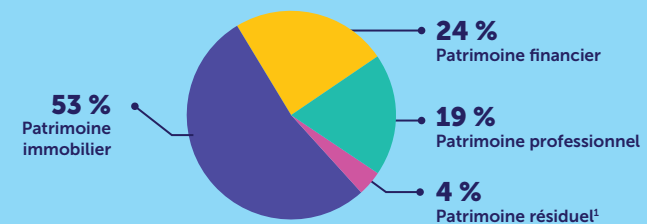
Ensemble des ménages



10 % les moins dotés



10 % les plus dotés



Source : INSEE, 2025

¹ Patrimoine résiduel : biens durables, voitures, bijoux, œuvres d'art...

L'ESSENTIEL DE L'ÉCO



POUR ALLER PLUS LOIN ...

Retrouvez L'essentiel de l'éco sur internet :

<https://lien.unsa.org/essentieleco>

Vous pourrez consulter aussi les annexes, avec des données plus détaillées et d'autres indicateurs qui pourront vous intéresser.

Pour suivre l'actualité du secteur économie, emploi, formation professionnelle, c'est ici :

<https://lien.unsa.org/ecoformpro>

Pour nous contacter :

 eco.formpro@unsa.org